

Collège Nelson Mandela
3 rue Guyon de Guercheville
14200 HEROUVILLE ST CLAIR

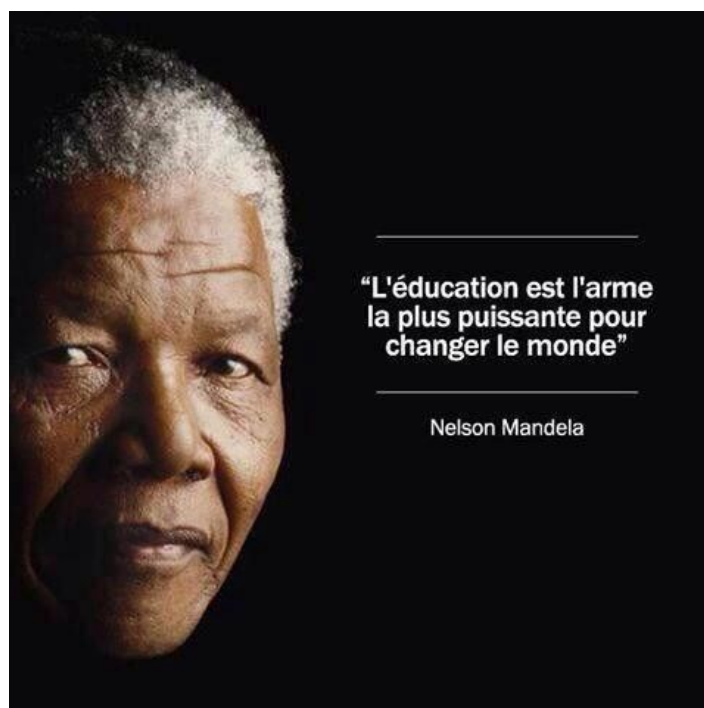


Le mot de la Principale

L'entrée de votre enfant en 6^e est un moment important dans sa scolarité et dans la vie de toute votre famille. Toute l'équipe du Collège Nelson Mandela est consciente que vous nous confiez ceux qui vous sont les plus chers et elle a à cœur de construire avec vous et vos enfants un parcours de réussite pour chacun. Notre projet pédagogique et éducatif fait toute sa place au dialogue et à l'écoute des parents afin qu'ensemble nous puissions atteindre notre but : permettre à vos enfants de devenir les adultes responsables de demain.

Par une ouverture culturelle appropriée, un climat scolaire positif et soutenant, une évaluation positive, en lui assurant la maîtrise des apprentissages fondamentaux et en développant ses talents votre enfant apprendra des savoirs, savoir-faire et savoir être qui lui permettront de s'épanouir scolairement et personnellement.

Cette brochure vous est destinée afin que vous puissiez avoir les premiers éléments d'information sur la vie de notre collège, son organisation et l'ensemble de la communauté qui le compose. Nous espérons qu'elle vous donne l'envie de venir partager avec nous cette belle aventure qu'est l'évolution de votre enfant.





Présentation du collège Nelson Mandela

Le collège Nelson Mandela accueille 365 élèves de la 6^è à la 3^è. Les élèves bénéficient d'activités d'enseignement et d'éducation par l'intermédiaire de cours disciplinaires et d'activités connexes lors de projets à caractères pédagogiques, éducatifs, culturels et sportifs. Les élèves participent également à des ateliers lors de la pause méridienne qui participent à la construction de compétences transversales et à leur formation de citoyen (comme l'atelier scientifique et de développement durable, la web radio, l'atelier historique).

La politique du collège s'affirme dans la prise en compte de l'environnement de l'élève et du climat scolaire comme éléments déterminants qui lui permettent de s'investir dans sa scolarité et ses apprentissages. Elle met les relations interhumaines au centre de ses préoccupations et des membres de l'équipe sont formés au processus de Communication Non Violente. Chacun doit pouvoir se sentir pris en compte, se sentir un individu au sein d'un collectif, être en confiance afin de se donner le maximum de chances d'évoluer positivement et donner le meilleur de soi-même.

Notre collège poursuit également son travail de rénovation pédagogique avec une réflexion autour des différents dispositifs de soutien et remédiation pour les élèves. L'accueil des élèves de sixième est particulièrement soigné et nous travaillons, dans le cadre du réseau, avec les professeurs des écoles du premier degré pour pouvoir prendre en charge les élèves et adapter le plus tôt possible les aides nécessaires à l'amélioration de leurs apprentissages.

Nous avons généralisé l'évaluation par compétences non chiffrée sur tous les niveaux de classe et les équipes mettent en œuvre des projets pédagogiques ambitieux afin de donner du sens aux apprentissages et valoriser les réussites des élèves. Le travail se poursuit également dans le cadre du réseau afin de construire des parcours cohérents sur toute la scolarité de l'élève.

Chef-fe d'établissement

Assure la direction et l'organisation de l'établissement en collaboration avec son adjoint et le gestionnaire.

Représentant de l'Etat, il a la responsabilité administrative, financière, juridique et pédagogique du collège. Il doit en rendre compte au Conseil d'Administration et aux autorités hiérarchiques. Il impulse une politique d'établissement et partage avec le chef d'établissement adjoint ou lui délègue différents dossiers qui permettent de la mettre en œuvre.

Chef-fe d'établissement adjoint-e

Assure l'organisation des temps pédagogiques (emplois du temps, projets, actions, sorties, ...) et le suivi de la scolarité et de l'orientation des élèves des classes dont il a la responsabilité.

Il travaille en collaboration avec l'ensemble des personnels à la mise en œuvre de la politique de l'établissement et sur le suivi des dossiers délégués par le chef d'établissement. Il supplée le chef d'établissement en son absence.

Adjoint-e gestionnaire

Responsable de la gestion financière et matérielle de l'Etablissement, il assure avec son secrétariat :

- Le suivi de l'entretien des bâtiments, du fonctionnement du service de restauration scolaire, de la répartition des tâches des personnels de services ;
- Les achats de matériel et fournitures, la préparation des documents comptables, les commandes, les paiements.

Il est aidé dans sa tâche par une secrétaire d'intendance (achat, repas...)

Le secrétariat administratif

Assistant du chef d'établissement, assure l'inscription des élèves et le suivi de leur dossier (certificat de scolarité, demande de bourses des collèges, de bourses des lycées en fin de 3^{ème}). Il assure l'accueil et l'information des familles. C'est l'interlocuteur incontournable des familles pour toutes ces démarches.

En relation avec le Rectorat, il prend aussi en charge la gestion administrative des enseignants et des assistants d'éducation. Pour faciliter le traitement des dossiers il est impératif de respecter les délais impartis pour l'acheminement des documents.

Le personnel de service

Chargés de la préparation des repas, de l'accueil, de l'entretien des locaux, ouvriers professionnels et agents de service ont aussi un rôle éducatif. A ce titre, ils contribuent à l'apprentissage des règles de vie en collectivité et au respect des biens et des personnes.

Coordonnateur-trice du Réseau d'Education Prioritaire

Enseignant-e missionné-e, assiste les pilotes du réseau (principal-e du collège, inspecteurs-trices du 1^{er} et du 2nd degré). Il-Elle assure la mise en œuvre des actions du projet de réseau en coordonnant les actions pédagogiques et éducatives entre les écoles et le collège et avec les partenaires du territoire.

Professeur-e documentaliste

Responsable du CDI, Centre de Documentation et d'information, elle accueille les élèves et les accompagne dans des travaux de recherche documentaire en les formant à l'utilisation des documents et de l'information. Elle participe aux activités pédagogiques et à l'animation culturelle du collège. Elle met en place des actions pour inciter les élèves à lire et à s'informer. Elle accompagne l'action du professeur principal et du conseiller d'orientation en proposant des outils d'information sur les métiers et les formations.

Les enseignants

L'équipe pédagogique constituée d'un professeur par discipline dispense son enseignement avec un horaire spécifique à chaque niveau. Le professeur principal, interlocuteur privilégié des familles, coordonne le travail de l'équipe pédagogique et suit l'évolution de chaque élève. Il participe également à l'éducation à l'orientation des élèves.

Conseiller-ère principal-e d'éducation (CPE)

Assure le fonctionnement de la Vie Scolaire avec son équipe d'Assistants d'Education, contrôle la présence et la ponctualité des élèves. Elle est également l'interlocutrice des parents pour toute question de comportement des élèves dans l'établissement.

En coordination avec les autres services, elle veille au bon déroulement de la vie des élèves au collège.

Psychologue de l'Education Nationale

Contribue à la réussite des élèves et accompagne ceux qui sont les plus en difficultés. Elle reçoit les élèves et les familles pour les conseiller et les informer sur leur choix d'orientation scolaire et professionnel. Présente un jour par semaine au collège, les rendez-vous sont pris auprès de la vie scolaire.

Le Personnel de Vie scolaire

Sous la responsabilité de la Conseillère Principale d'Education, il est chargé de la surveillance des activités des élèves en dehors des heures de cours : études, créations, restauration scolaire. Les Assistants d'Education les aident dans leur travail personnel et sont des interlocuteurs privilégiés pour assurer le lien entre les élèves et les adultes de rétablissement.

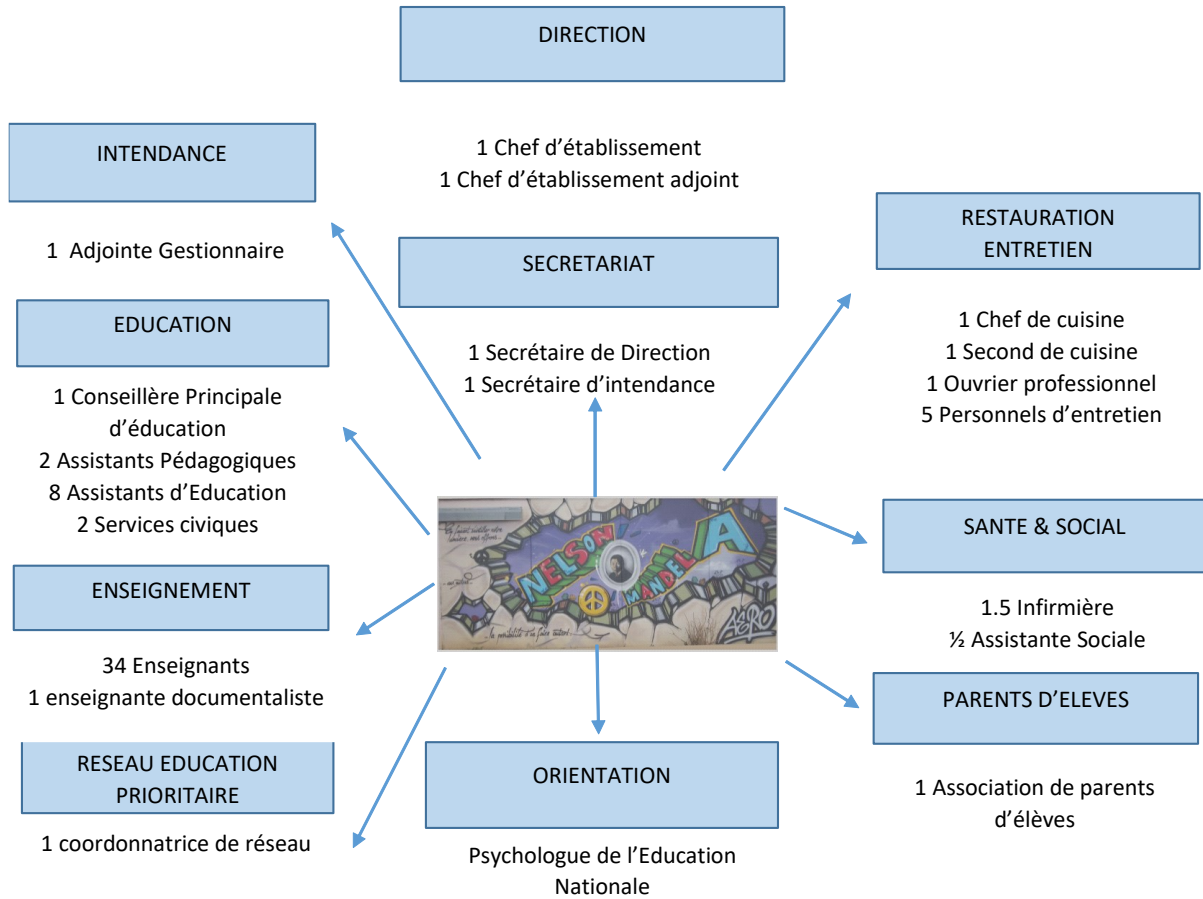
Le service social et de santé scolaire

L'assistante sociale est l'interlocutrice des élèves et des familles pour les aider dans leurs démarches et leurs problématiques lorsqu'ils rencontrent des difficultés particulières. Les rendez-vous se prennent directement en l'appelant par téléphone ou par mail

Le médecin scolaire assure le suivi médical dans des situations particulières.

L'infirmier-e a pour mission première l'accueil, le soin et l'accompagnement des élèves dans leur scolarité. Elle anime des séances d'éducation à la santé, à la sexualité et à la citoyenneté.

La Communauté Scolaire



Les temps d'enseignements réglementaires

À CHAQUE CLASSE SON EMPLOI DU TEMPS

	6 ^e	5 ^e	4 ^e	3 ^e
Français	4h30	4h30	4h30	4h
Mathématiques	4h30	3h30	3h30	3h30
Histoire - géographie	3h	3h	3h	3h30
Enseignement moral et civique	3h	3h	3h	3h
Langue vivante 1	4h	3h	3h	3h
Langue vivante 2	-	2h30	2h30	2h30
Sciences de la vie et de la Terre	-	1h30	1h30	1h30
Sciences physiques	4h	1h30	1h30	1h30
Technologie	-	1h30	1h30	1h30
Éducation physique et sportive	4h	3h	3h	3h
Arts plastiques	1h	1h	1h	1h
Éducation musicale	1h	1h	1h	1h

L'Ouverture Culturelle et artistique

Le parcours artistique et culturel prend toute sa place dans notre établissement. Il a été créé dans le cadre du réseau afin de se décliner tout au long de la scolarité de votre enfant et lui permettre d'acquérir des compétences disciplinaires et transversales. Il est mis en œuvre à travers :

Des projets culturels pour tous les niveaux de classe afin de donner du sens aux apprentissages.

Un travail partenarial avec La Comédie de Caen, le Théâtre de Caen, Le cinéma Café des images d'Hérouville St Clair, le Mémorial de Caen...

Des sorties, des voyages ou des échanges épistolaires pour visiter des lieux prestigieux, découvrir des œuvres et ouvrir nos élèves sur le Monde (en fonction des projets de l'année).

Des pratiques artistiques dans le cadre des enseignements ou dans des clubs : théâtre, chant choral, arts plastiques, couture, cinéma, web-radio, club manga, club histoire...

Des concours : Plaidoiries des collégiens, concours de la Résistance, concours castor, défi pour ma planète, écolosciences...



Le projet théâtral avec la Compagnie Bonne Chance

Faites des sciences au collège

Les sciences peuvent être nouvelles au collège (SVT, SCP et technologie), elles sont souvent toutes les trois liées et associent leur copine « les mathématiques ». Au collège, elles sont rendues « vivantes » par la réalisation de nombreuses manipulations, observations, expérimentations (comme les dissections en SVT, l'analyse de l'eau en chimie ou l'utilisation de l'imprimante 3D en technologie).

Pour donner du sens à cette interdisciplinarité et rappeler la place des sciences dans la vie de tous les jours, l'établissement propose le « club scientifique », la participation à plusieurs concours et s'inscrit dans une démarche de développement durable (E3D).

Le club scientifique a pour objectifs de rendre concrets l'utilisation des connaissances et des compétences qui sont acquises en classe, d'utiliser les sciences tous les jours mais aussi de favoriser la coopération entre les élèves. En effet tous les élèves peuvent participer et ainsi les connaissances et compétences apprises par les plus « anciens » sont transmises aux « nouveaux ». En faisant partie du club on peut :

- Aménager des espaces refuge pour permettre la biodiversité et observer les évolutions au cours de l'année (la mare, les arbres fruitiers plantés, le jardin, le potager)
- S'occuper de Plume, Odyssée, Rufus, Saturne, les 4 poules de Mandela et de leur poulailler
- S'occuper de nos amies les abeilles et de leur ruche
- Promouvoir et participer à la gestion des déchets à la cantine pour réaliser un compost et nourrir les poules.

Dans le cadre de la démarche E3D de l'établissement, les classes de 6^{ème} travaillent lors de la semaine interdisciplinaire (SID) sur la connaissance de leur environnement, le tri sélectif, les déchets afin de comprendre l'importance de la nature de proximité et l'importance de sa préservation.



L'éducation physique et sportive au collège

En EPS, le premier objectif est de comprendre le fonctionnement et les besoins de son corps au travers de toutes les activités proposées par les professeurs : natation (en 6^{ème}), athlétisme, biathlon (Course et tir de précision), run & bike (un vélo pour 2), tennis de table, badminton, Basketball, handball, rugby, ultimate, gymnastique, danse, acrosport, VTT, course d'orientation.

L'EPS va aussi permettre de construire le futur citoyen qu'est vote enfant en développant les valeurs de solidarité, de coopération, de responsabilité, de respect, de tolérance, de sécurité au travers des pratiques sportives. Être bien dans sa tête, dans son corps et avec les autres.



L'association sportive

Convivialité, partage, nouvelles connaissances, plaisir, sport ...

L'AS est une association ouverte à tous les élèves inscrits du collège quel que soit le niveau en sport ou la classe. Elle propose, surtout le mercredi, mais aussi sur le temps du déjeuner différentes activités en fonction des périodes : futsal, volleyball, basket, hand, sports de raquette, nouveaux sports, sport de pleine nature (course d'orientation, VTT, Raid multisports. L'encadrement sportif est assuré par les professeurs d'EPS.

Si tu veux explorer ton côté compétiteur tu pourras participer à des compétitions adaptées à ton niveau sportif mais tu pourras aussi trouver ta place en développant de nouvelles responsabilités et en devenant « jeunes officiels ».

LA VIE AU COLLEGE NELSON MANDELA

Le Foyer Socio-Educatif [FSE]

Cette association (loi 1901) permet chaque année :

- le financement de nombreux projets pédagogiques : sorties, voyages, remises de récompenses...
- la mise en place d'activités de loisir pendant l'interclasse 12h/14h : achats de ballons... pour les jeux d'extérieur

L'essentiel des recettes est constitué par les cotisations facultatives des familles versées à l'inscription et à la réinscription des élèves, par la vente des photos de classe...

Le Foyer Socio-éducatif joue un rôle essentiel dans la vie de notre établissement

Le Conseil de la Vie Collégienne (CVC)

Le CVC c'est responsabiliser les élèves et contribuer à leur formation de citoyen en participant à la vie du collège.

Le CVC c'est aussi :

- permettre aux élèves d'être acteurs de leurs projets
- favoriser un climat scolaire propice au bien-être et à l'apprentissage de tous les élèves
- développer un sentiment d'appartenance à l'établissement
- échanger et instaurer une véritable communication entre les élèves et les membres de la communauté éducative

Le CVC c'est surtout :

- un lieu d'échange et de dialogue où les élèves et les adultes peuvent proposer les suggestions et les projets de TOUS : aménagement des espaces, organisation d'événements (carnaval...), propositions d'idées pour le temps du midi, achats pour le foyer

L'objectif final : faire avancer les projets et améliorer la vie scolaire des élèves du collège

La Médiation par les Pairs

La médiation, pourquoi ?

Essayer de réduire les disputes et conflits entre les élèves au collège et ainsi améliorer l'ambiance générale

Qu'est-ce que la médiation ?

Il s'agit de régler des petits conflits entre élèves grâce au dialogue
Les élèves volontaires qui sont en conflit rencontrent 2 élèves médiateurs
Les médiateurs essaient d'aider les élèves en conflit à trouver des solutions
Les médiateurs gèrent des conflits d'élèves du même niveau ou des plus jeunes

Qu'est-ce qu'un petit conflit ?

Disputes, moqueries, insultes, vol de petit matériel (stylo, trousse...)

La médiation ne remplace pas le passage à la vie scolaire en cas de problème important entre deux élèves

Le déroulement de la médiation et les devoirs des médiateurs

Il y a différentes règles à respecter pour que la médiation se passe bien : se respecter, montrer qu'on a envie de trouver une solution, essayer d'être vrai et sincère, garder le secret...

Le médiateur **doit être neutre**, le médiateur **ne doit pas juger le conflit ou la situation**, le médiateur **n'est ni un arbitre, ni un policier, ni « une balance »**

Les Clubs proposés au Collège

Club Futsal, Club Vidéo, Club Manga, Club Couture, Club SVT, Club Arts plastiques XXL, Club Jeux de société, Webradio

Le PAFIC

Un dispositif de Parcours aménagé de formation initiale collectif mis en place au collège pour accompagner les élèves qui ont des difficultés d'apprentissage et/ou peu d'appétence pour leur scolarité. Il permet de prendre en charge des élèves individuellement ou collectivement et d'aménager tout ou partie de leur emploi du temps. Un premier bilan permet de constater :

Une diminution significative des absences chroniques

Une amélioration de l'estime de soi, du mieux-être (

Une présence plus active en classe, les élèves se sont sentis davantage concernés par le contenu des cours et ont vu, pour une partie d'entre eux, leurs résultats s'améliorer.

Un sentiment de se sentir mieux dans l'établissement, de mieux vivre sa scolarité et d'avoir davantage confiance envers les adultes qui travaillent au Collège.

Une préparation spécifique au CFG et un accompagnement possible pour une meilleure chance d'obtenir le DNB.

Une orientation mieux préparée, réellement choisie et meilleure projection des élèves dans leur avenir proche.

Les actions particulières qui alimentent le dispositif

Un atelier de fabrication de meubles en bois à partir de palettes, animé par l'association Art Itinérant.

Des cours individualisés en Anglais, en Français, en Mathématiques, en Histoire-Géographie
Emplois du temps aménagés en fonction du profil de l'élève :

Pour les élèves mineurs isolés francophones qui ne bénéficient pas des cours de l'UPE2A car leur niveau en langue française est jugé suffisant (nous privilégions alors avec eux une meilleure maîtrise de la langue française)

Pour les élèves décrocheurs, très souvent absents (une prise en charge individuelle est alors mise en place pour les remotiver).

Une aide individualisée à la recherche de stages de découverte professionnelle

Suite à un stage de découverte professionnelle, il arrive qu'un élève ressente le besoin de remédier à une lacune (apprendre à rendre la monnaie après un stage en boulangerie, savoir appliquer un pourcentage après un stage dans un commerce, apprendre à lire l'heure). Dans ce cas, une aide de deux ou trois heures est mise en place

Des périodes de stage de découverte professionnelle

Des mini-stages dans les L.P suite au suivi individualisé

Des entretiens individuels

Certains élèves du dispositif bénéficient d'un tutorat

Renforcement du travail de partenariat avec l'AQJ (stages « accroche-toi », ateliers sur l'estime de soi

Comment puis-je aider mon enfant au collège ?

Suivre son quotidien :

Lui poser des questions sur sa journée.

Vérifier son carnet de liaison et son agenda

L'aider à préparer son cartable

Le rassurer

Entretenir sa motivation

Contacteur le professeur principal ou tout membre de l'équipe pédagogique

Suivre son travail :

As-tu effectué tous tes devoirs ?

As-tu appris tes leçons ?

Lui apprendre à devenir autonome

Suivre son emploi du temps et ses devoirs sur l'ENT (accès par des identifiants personnels)

En cas de Difficulté ou pour l'aider dans son travail

Aide aux devoirs par un assistant pédagogique pendant les heures de permanence ou de 17h à 18h

Dispositif devoirs faits encadrés par un enseignant le midi ou pendant les heures disponibles dans l'emploi du temps.

Et pour les élèves de 3^e : Parcours d'excellence ou cordées de la réussite

Où puis-je trouver les informations ?

Dans le carnet de liaison (photocopies collées ou mots écrits par l'élève)

En consultant Pronote pour la vie scolaire et Sacoche pour les compétences scolaires via l'ENT

En consultant le site du collège qui est mis à jour régulièrement :

<https://college-mandela.etab.ac-caen.fr/>

Prévenir et gérer les absences :

Nous vous avertirons par téléphone ou SMS si votre enfant n'est pas au collège et par courrier en fin de semaine.

Prévenez la vie scolaire si votre enfant est absent par téléphone de préférence

Remplir un billet au retour de l'enfant

Anticiper au mieux les absences afin que les équipes puissent répondre et aider l'enfant.

Informations pratiques

	Principale ou adjoint-e	Secrétariat	CPE	Vie scolaire	Service d'intendance	Professeur-e principal-e	Professeur-e concerné-e	Professeur-e documentaliste	Professeur-e d'EPS	Psychologue de l'EN	Infirmière	Assistant-e social-e
Je veux inscrire mon enfant au collège		X										
J'ai besoin d'un certificat de scolarité		X										
J'ai des difficulté à payer la demi-pension					X							X
J'ai besoin d'information sur l'orientation de mon enfant	X					X				X		
J'ai des questions sur les stages en entreprises	X					X						
J'ai des remarques à faire sur le site internet du collège								X				
Je me pose des question sur l'emploi du temps	X											
Je m'interroge sur les options à choisir						X				X		
Je n'arrive pas à accéder à l'ENT du collège						X						
Je souhaite faire une demande de bourse collège		X										
Je souhaite changer le régime de sortie de mon enfant			X									
Je souhaite signaler une absence ou un retard				X								
Je souhaite inscrire mon enfant à "devoirs faits"			X			X						
Je souhaite que mon enfant change de régime de cantine					X							
Je souhaite rencontrer un professeur (demande sur carnet de liaison)							X					
Je souhaite un rendez vous pour l'orientation de mon enfant				X						X		
Je veux changer mon enfant de collège	X	X				X						
Je souhaite obtenir une attestation ASSR		X										
Je viens chercher mon diplôme national du brevet		X										
Ma famille traverse des difficultés qui influence ma scolarité	X	X	X	X		X	X	X	X	X	X	X
Mon enfant a des problèmes de santé chroniques ou ponctuels											X	
J'ai perdu mes identifiants de connexion à l'ENT						X						
Mon enfant a une incapacité à la pratique sportive									X		X	
Mon enfant souhaite participer à l'association sportive									X			
Mon enfant est malheureux au collège	X		X	X		X	X	X	X	X	X	X
Mon enfant est victime de harcèlement	X		X	X		X	X	X	X	X	X	X
Je veux payer ma facture de demi-pension					X							
J'ai perdu ma carte ou mon code pour la cantine					X							
Je veux participer à un atelier ou un club			X			X						
Je veux faire parti du CVC (Conseil de la vie collégienne)			X			X						
Je change d'adresse ou de numéro de téléphone		X										
Je veux emprunter un livre ou un document au CDI								X				
J'ai perdu un manuel scolaire					X	X		X				